



## Proves d'accés a la Universitat. Curs 2007-2008

---

# Geografia

## Sèrie 2

---

Escolliu UNA de les dues opcions (A o B).

---

### OPCIÓ A

#### Exercici 1

[5 punts]

Llegiu el text següent i responeu a les qüestions plantejades.

L'Àfrica, amb una població de més de 400 milions de persones, amb un conjunt de riqueses naturals i minerals de gran valor estratègic, està paradoxalment devorada per la pobresa, la corrupció, el subdesenvolupament, l'espoliació dels seus recursos i les matances ètniques provocades pels seus conflictes bèl·lics [...]. Els cabdills i dictadors africans continuen al poder protegits per les multinacionals vinculades a aquests negocis.

El continent africà, sotmès durant segles a la colonització europea i nord-americana, no pot sortir de la seva situació de fam i de misèria perquè és un objectiu prioritari de les grans corporacions transnacionals energètiques i mineres que hi extreuen petroli, urani, coure, níquel, ferro, or, alumini, cobalt, plom, fosfats, zinc i diamants. Molts d'aquests recursos són altament estratègics per a la indústria occidental. A aquestes fonts de riquesa cal sumar el comerç d'ivori (en una dècada el nombre d'elefants ha passat d'1,3 milions a menys de 600.000) i el de les espècies exòtiques en via d'extinció.

Si a l'espoliació ecològica s'hi afegeixen els 36 milions d'infectats per la sida (17 milions d'africans han mort des que es va iniciar l'epidèmia), més del 70% dels quals es localitzen a l'Àfrica subsahariana, el panorama esdevé realment desolador.

*Globalització i medi ambient: El segle de l'ecologia.*  
Diputació de Barcelona i Associació Una Sola Terra, 2002

1. Resumi les idees principals del text.  
[1 punt]
2. Definiu el concepte *subdesenvolupament* i exposeu els trets principals del model *centre-perifèria* per a explicar les diferències de desenvolupament entre els països del món.  
[1,5 punts]

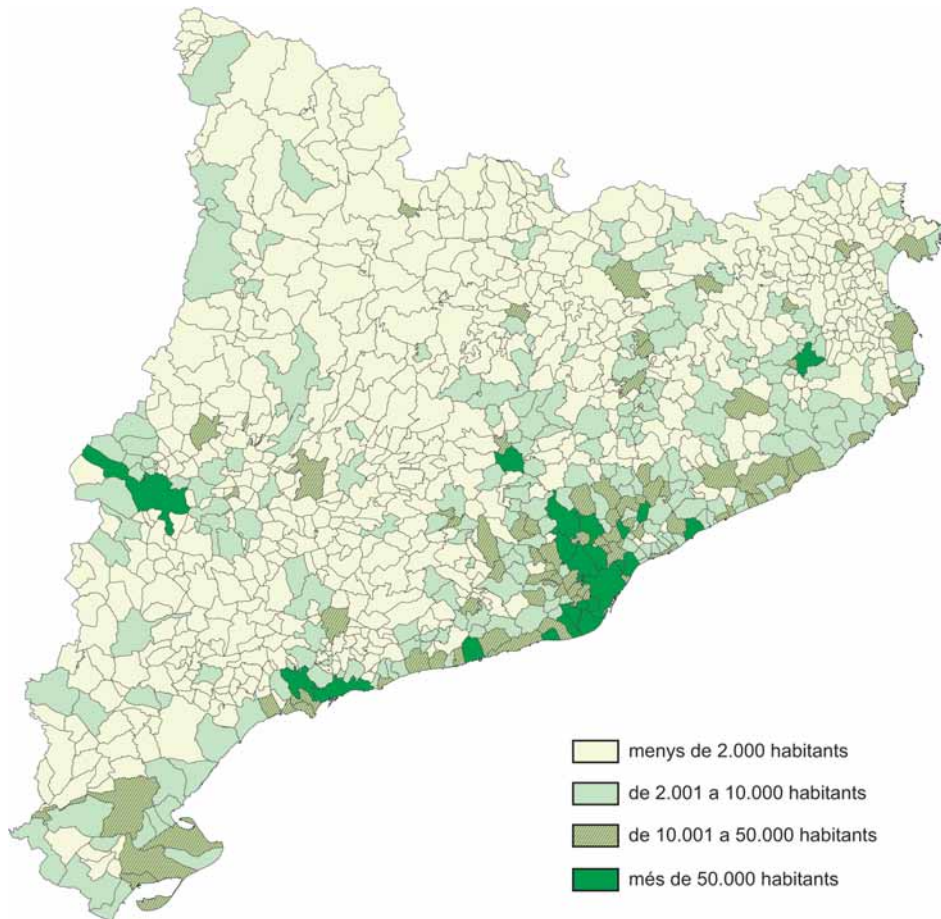
3. Exposeu les característiques més rellevants del comerç internacional, d'acord amb l'esquema següent:
- a) Expliqueu les diferències entre *importacions* i *exportacions* i entre *balança comercial* i *balança de pagaments*.
  - b) Exposeu els trets principals de l'intercanvi desigual entre els països rics i els països pobres.
  - c) Esmenteu quatre exemples de països del *centre* i quatre de la *perifèria*.
- [2,5 punts]

### Exercici 2

[5 punts]

Observeu el mapa següent i responeu a les qüestions plantejades.

*Mapa de la població de Catalunya per municipis (2005)*



FONT: Institut d'Estadística de Catalunya, 2006.

1. Descriviu la informació que es proporciona en el mapa i digueu el nom de quatre municipis de més de 50.000 habitants.
- [1 punt]

2. Expliqueu com es classifiquen els municipis segons el nombre d'habitants que tenen. Definiu també els tipus de poblament rural que hi ha a Catalunya i poseu-ne algun exemple.

[1,5 punts]

3. Identifiqueu i expliqueu els quatre o cinc nivells que es poden reconèixer en la jerarquia urbana de Catalunya, d'acord amb l'esquema següent:

a) Nivell jeràrquic.

b) Ciutats que el formen.

c) Funcions que efectuen les ciutats de cada nivell jeràrquic.

[2,5 punts]

## OPCIÓ B

### Exercici 1

[5 punts]

Llegiu el text següent i responeu a les qüestions plantejades.

En ple debat sobre el canvi climàtic i l'escalfament del planeta, organitzacions i institucions polítiques propugnen l'ús de les energies renovables obtingudes de matèries en principi inexhauribles, no contaminants i no generadores de residus.

Una de les energies renovables és la biomassa, de la qual s'obtenen els anomenats *biocombustibles* o *biocarburants*, que són vistos com una alternativa als combustibles fòssils i que, a més, poden ajudar a combatre l'efecte d'hivernacle, centre del debat sobre el canvi climàtic.

Amb l'objectiu de reduir les emissions de diòxid de carboni (el gas que més contribueix a l'efecte d'hivernacle), i atesa la dependència que té del petroli, la Unió Europea s'ha proposat de substituir parcialment la benzina i el gasoil pels biocombustibles, que el 2020 haurien de representar el 10 % del consum total de carburants per part del transport.

Mentrestant, aquest mateix mes de març, els Estats Units i el Brasil han acordat potenciar l'ús dels biocombustibles. Aquests dos països són, de molt, els principals productors mundials d'etanol i bioetanol, els biocombustibles més emprats.

Amb tot, els biocombustibles no susciten pas una opinió unànimement favorable. També són objecte de crítiques que incideixen en els possibles inconvenients de produir-ne a gran escala: augment dels preus de les matèries primeres, extensió del monocultiu en detriment de la diversitat de conreus i de les àrees forestals, augment de l'ús de plaguicides i d'adobs derivats del petroli, etc.

Adaptació feta a partir del text

«Els biocombustibles». A: *Diari de l'Escola* [en línia] (26 març 2007).

<<http://www.vilaweb.cat/www/diariescola/noticia?id=2328941>> [Consulta: 28 febrer 2008]

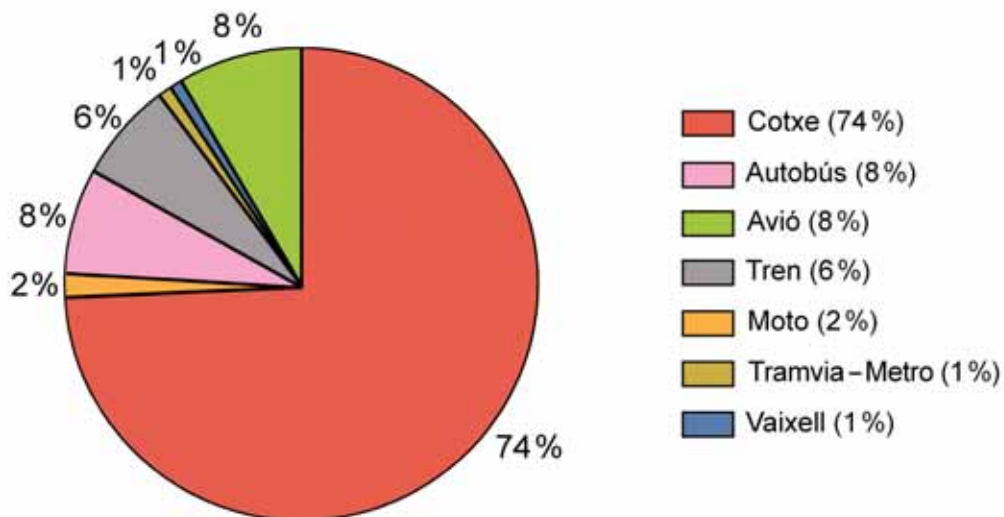
1. Resumi les idees principals del text.  
[1 punt]
2. Expliqueu el significat del terme *biomassa* i definiu què és l'*energia alternativa*.  
Escriviu tres exemples d'energies alternatives.  
[1,5 punts]
3. Exposeu els aspectes principals del model energètic que predomina ara per ara a la majoria de països, d'acord amb l'esquema següent:
  - a) Principals fonts energètiques emprades actualment.
  - b) Problemes ambientals derivats de l'ús d'aquestes fonts energètiques.
  - c) Localització geogràfica de les principals reserves mundials.
  - d) Quina importància poden tenir els biocombustibles en el futur?
 [2,5 punts]

## Exercici 2

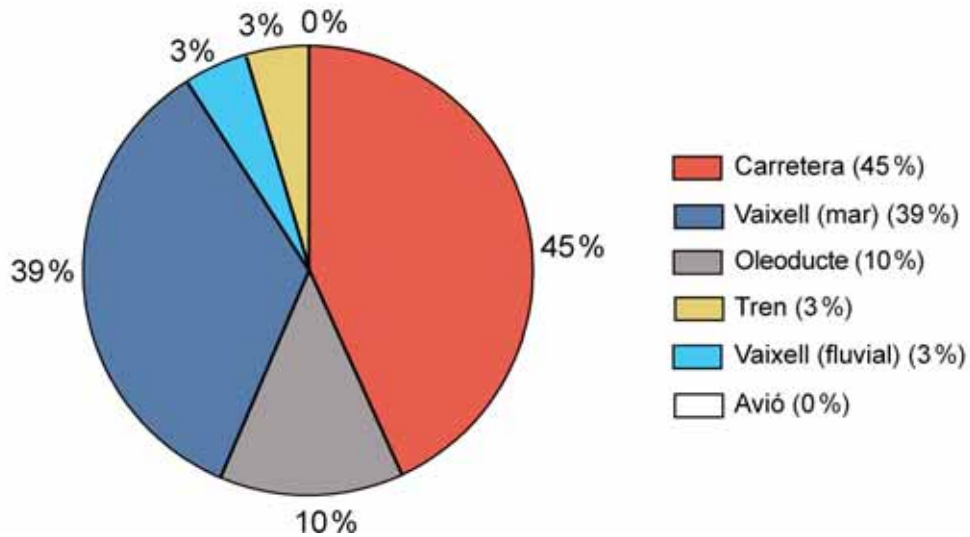
[5 punts]

Observeu els gràfics següents i responeu a les qüestions plantejades.

*Transport de passatgers a Europa (2004)*



*Transport de mercaderies a Europa (2005)*



FONT: COMISSIÓ EUROPEA. EUROSTAT. *Panorama of Transport*. Luxemburg, 2007.

1. Descriviu el tipus de gràfic emprat i la informació que es proporciona.  
[1 punt]
2. Definiu el concepte *transport* i exposeu les funcions que aconsegueix una xarxa de transport. Quins factors determinen que la xarxa de transport d'un territori sigui més o menys densa?  
[1,5 punts]
3. Utilitzeu la informació representada en els gràfics anteriors per a explicar l'especialització dels diferents sistemes de transport (carretera, tren, vaixell, avió, etc.) en el transport de passatgers o de mercaderies, per una banda, i en la distància curta, mitjana o llarga, per l'altra.  
[2,5 punts]







L'Institut d'Estudis Catalans ha tingut cura de la correcció lingüística i de l'edició d'aquesta prova d'accés





## Proves d'accés a la Universitat. Curs 2007-2008

---

# Geografia

## Sèrie 5

---

Escolliu UNA de les dues opcions (A o B).

---

### OPCIÓ A

#### Exercici 1

[5 punts]

Llegiu el text següent i responeu a les qüestions plantejades.

No es pot creure que el *contingut* de la globalització hagi nascut en el nostre temps. El que és nou és el *concepte* de *globalització*. Quan Colom descobrí Amèrica o els jesuïtes arribaren a la Xina estaven globalitzant el planeta, malgrat que no ho sabessin.

[...] Però només s'utilitza el concepte de *globalització* —que substitueix el d'*internacionalització*— a partir dels anys vuitanta, quan cau el mur de Berlín i s'autodestruïx el socialisme real.

[...] El terreny en el qual la globalització ha avançat més és en el de l'economia. No existeix una globalització política, ni dels drets humans, ni de la justícia, ni de l'ecologia, etcètera. Per això, la globalització realment existent és una globalització deforme. I, amb més exactitud, una globalització financera. La globalització camina a tres velocitats: llibertat absoluta de moviments de capitals; llibertat relativa de moviments de béns i serveis, i obstacles, cada cop més explícits, als moviments de persones (en una conjuntura en què les migracions han assolit un paper central). És a dir, els diners no tenen fronteres; les mercaderies, algunes, i les persones, moltes. A més, és una globalització mutilada, perquè hi ha àmplies zones del planeta a les quals no n'arriben els efectes positius: per exemple, la major part d'Àfrica.

Quan ja han passat quinze anys d'aquesta etapa globalitzadora, se'n fan els primers balanços. Sens dubte, ha beneficiat les capes més qualificades dels països rics i l'han aprofitada altres nacions que fa dues dècades formaven part del bloc de països en via de desenvolupament i avui són països emergents (Espanya n'és un bon exemple). Però el que pronosticaven els hagiògrafs de la globalització feliç no s'ha acomplert: aquesta democràcia no és inclusiva. Els nivells de pobresa disminueixen molt lentament i els de desigualtat han augmentat d'una manera exponencial.

Traducció feta a partir del text de  
J. ESTEFANÍA. *El País* (4 novembre 2006)

1. Resumiu les idees principals del text.  
[1 punt]
2. Definiu el concepte *globalització econòmica* i indiqueu els factors principals que l'han fet possible.  
[1,5 punts]
3. Expliqueu les conseqüències econòmiques, mediambientals, polítiques, socials i culturals de la globalització per mitjà d'exemples concrets.  
[2,5 punts]

## Exercici 2

[5 punts]

Observeu el plànol següent i responeu a les qüestions plantejades.

*Plànol de la ciutat de Lleida*



FONT: Laboratori de Cartografia. Universitat de Lleida, 2005.

1. Descriviu la informació bàsica representada en el plànol i anomeu les diferents zones urbanes que s'hi poden observar.  
[1 punt]
2. Exposeu els criteris que s'utilitzen per a definir el concepte *ciutat*. Enumereu i definiu les categories bàsiques de la classificació del sòl a les ciutats.  
[1,5 punts]

3. Exposeu quines són les diferents funcions que acompleixen les ciutats i relacioneu-les amb les zones de la ciutat on es desenvolupen.

[2,5 punts]

## OPCIÓ B

### Exercici 1

[5 punts]

Llegiu el text següent i responeu a les qüestions plantejades.

El fort increment de la demanda de combustibles i l'esgotament accelerat de les reserves actuals de petroli atorguen actualment al gas natural un protagonisme més gran en el panorama energètic mundial. Sobretot perquè les reserves d'aquesta font d'energia fòssil estan controlades per un reduït club de països, que no solament tenen la clau del desenvolupament, sinó que poden ser l'origen de conflictes segons la seva política de repartiment.

La recent sensació de crisi viscuda a Europa per la decisió de Rússia de retallar durant uns quants dies el subministrament de gas a Ucraïna n'és un exemple. Un altre exemple és la primera decisió que va prendre el Govern bolivià, liderat per Evo Morales, de registrar com a pròpies les importants reserves de gas natural, gestionades actualment per països tercers.

El gas natural ja s'ha convertit en la segona font d'energia primària més utilitzada a Espanya, darrere del petroli però davant del carbó, de l'energia nuclear, de la hidràulica i de les fonts renovables. La raó d'aquest ascens la podem trobar tant en el fort dinamisme de les empreses distribuïdores que operen al mercat, com en les dificultats que tenen la resta de fonts primàries per aconseguir un desenvolupament més gran.

Per exemple, la sequera que pateix actualment Espanya, amb uns pantans molt per sota dels nivells mitjans, afecta seriosament l'obtenció d'energia hidràulica. D'altra banda, la necessitat de retallar les emissions de CO<sub>2</sub> per acatar el Protocol de Kyoto posa en dubte l'ús intensiu de petroli i de carbó.

L'alternativa procedent de l'energia nuclear no dona resposta als problemes de seguretat, ni hi ha solucions pràctiques per a l'important problema que genera gestionar-ne els residus. Si hi afegim la falta de suport que reben les energies renovables, és fàcil entendre el fort increment del consum de gas natural arreu del món.

J. L. GALLEGU. *El Periódico. El Bloc de l'Estudiant* (2006)

1. Resumi les idees principals del text.

[1 punt]

2. El gas natural és una energia renovable? Exposeu la importància que tenen els combustibles fòssils en la generació d'energia als països desenvolupats.

[1,5 punts]

3. Expliqueu, breument, les característiques de la producció i el consum del gas natural, d'acord amb l'esquema següent:
- a) Origen del gas natural.
  - b) Usos i característiques de l'energia proporcionada pel gas natural.
  - c) Impacte ambiental.
  - d) Mètode de transport.
  - e) Principals països productors i problemàtica geopolítica.
- [2,5 punts]

## Exercici 2

[5 punts]

Observeu la taula següent i responeu a les qüestions plantejades.

*Creixement de la població a Catalunya (taxes per mil habitants)*

<i>Any</i>	<i>Creixement total</i>	<i>Creixement natural</i>	<i>Saldo migratori</i>
2006	21,1	3,54	17,57
2005	21,09	2,68	18,41
2004	22,23	2,92	19,31
2003	18,63	1,96	16,67
2002	26,68	1,71	18,92
2001	16,43	1,42	15,01
2000	12,67	1,31	11,36
1999	4,35	0,27	4,09
1998	3,65	0,18	3,47
1997	2,51	0,33	2,18
1996	0,86	0,19	0,67
1995	0,61	0,03	0,59
1994	0,09	0,37	-0,28
1993	0,58	0,52	0,06
1992	1,57	0,90	0,67
1991	1,08	0,67	0,42
1990	3,04	0,78	2,26
1989	3,44	1,11	2,33
1988	3,36	1,54	1,82
1987	3,64	1,85	1,79
1986	3,55	2,32	1,23

FONT: «Banc d'estadístiques de municipis i comarques». A: *Institut d'Estadística de Catalunya* [en línia]. <<http://www.idescat.net/territ/BasicTerr?TC=5&V0=3&V1=3&V3=914&V4=921&ALLINFO=TRUE&PARENT=1&CTX=>>> [Consulta: 29 febrer 2008].

1. Descriviu les variables i el tipus d'informació representats en la taula.  
[1 punt]
2. Definiu els conceptes següents: *creixement natural* i *saldo migratori*. Expliqueu l'evolució de les xifres del creixement natural a Catalunya que es mostren en la taula, en relació amb els valors del creixement migratori.  
[1,5 punts]
3. Exposeu les característiques principals de la immigració estrangera a Catalunya, d'acord amb l'esquema següent:
  - a) Causes de la immigració.
  - b) Conseqüències demogràfiques de la immigració per als països d'origen.
  - c) Sectors econòmics on sol treballar la població immigrant.
  - d) Regions principals o països d'origen de la immigració.[2,5 punts]







L'Institut d'Estudis Catalans ha tingut cura de la correcció lingüística i de l'edició d'aquesta prova d'accés