



**Proves d'accés a cicles formatius de grau superior de formació professional inicial,
d'ensenyaments d'arts plàstiques i disseny, i d'ensenyaments esportius 2015**

Economia de l'empresa
Sèrie 1

**SOLUCIONS,
CRITERIS DE CORRECCIÓ
I PUNTUACIÓ**

INSTRUCCIONS

La prova consta de cinc exercicis distribuïts en dues parts:

- **PRIMERA PART:** Exercicis 1 i 2.
- **SEGONA PART:** Trieu i resoleu TRES dels cinc exercicis que us proposem. Indiqueu clarament quins heu escollit. En cas que respongueu a més de tres exercicis, només es valoraran els tres primers.

PRIMERA PART

Exercici 1

[4 punts en total]

Pauta de correcció

Considerem un mateix error només una vegada. Si el balanç està malament però els apartats *b*, *c* i *d* són correctes d'acord amb la solució de l'alumne/a, doneu la puntuació màxima.

L'empresa Sermediam, SA, dedicada als serveis ambientals per a empreses, institucions i particulars, ha facilitat la informació següent a 31 de desembre de 2014:

<i>Comptes (ordenats alfabèticament)</i>	<i>Import (en euros)</i>
Aplicacions informàtiques	15
Bancs	540
Caixa	10
Capital social	100
Clients	2.300
Construccions	200
Deutes a curt termini amb entitats de crèdit	800
Deutes a llarg termini amb entitats de crèdit	700
Elements de transport	120
Equips per al processament de la informació	90
Hisenda pública, creditora per conceptes fiscals	120
Maquinària	580
Mercaderies	75
Mobiliari	30
Proveïdors	700
Reserves	1.500
Resultat de l'exercici	40

- a) Presenteu el balanç de situació d'aquesta empresa, ordenat per masses patrimonials.
[1,5 punts]

<i>Actiu</i>		<i>Patrimoni net + passiu</i>	
Actiu no corrent	1.035	Patrimoni net	1.640
Immobilitzat intangible	15	Capital social	100
Aplicacions informàtiques	15	Reserves	1.500
Immobilitzat material	1.020	Resultat de l'exercici	40
Maquinària	580	Passiu no corrent	700
Construccions	200	Deutes a llarg termini	700
Mobiliari	30	Passiu corrent	1.620
Elements de transport	120	Deutes a curt termini	800
Equips per al processament de la informació	90	Proveïdors	700
		Hisenda pública, creditora	120
Actiu corrent	2.925		
Existències	75		
Mercaderies	75		
Realitzable	2.300		
Clients	2.300		
Disponible	550		
Bancs	540		
Caixa	10		
Total de l'actiu	3.960	Total del patrimoni net + passiu	3.960

Adjudiqueu 1,5 punts pel balanç de masses patrimonials.

- b) Calculeu el fons de maniobra d'acord amb el balanç presentat i interpreteu-ne el resultat.
[1 punt]

$$\text{Fons de maniobra} = \text{actiu corrent} - \text{passiu corrent} = 2.925 - 1.620 = 1.305 \text{ €}$$

El fons de maniobra d'aquesta empresa és més gran que zero, cosa que vol dir que té una estructura equilibrada; és a dir, part de l'actiu circulant està finançat amb recursos permanents.

Adjudiqueu 0,5 punts pel càlcul i 0,5 punts per la interpretació.

c) Supposeu que l'empresa paga 200€ del deute que té amb els proveïdors amb un xec bancari. Indiqueu:

- Quines variacions patrimonials implicarà aquesta operació per a l'empresa?
[0,75 punts]

Variacions: el compte «Bancs» (actiu corrent) i el compte «Proveïdors» (passiu corrent) disminuiran en 200€.

- Quines repercussions tindrà en el fons de maniobra?
[0,25 punts]

L'empresa tindrà un nou actiu corrent de 2.725€ (2.925€–200€) i un nou passiu corrent de 1.420€ (1.620€–200€). El nou fons de maniobra pujarà a 1.305€; no hi haurà, per tant, cap repercussió.

d) Calculeu quin percentatge representa l'actiu corrent sobre el total de l'actiu.
[0,5 punts]

$$\text{Percentatge d'actiu corrent} = \frac{\text{actiu corrent}}{\text{actiu total}} = \frac{2.925}{3.960} \times 100 = 73,86\%$$

Exercici 2

[3 punts en total]

Una empresa disposa de 30.000€ per a invertir i ha d'escollir entre dos projectes, les característiques dels quals es mostren en la taula següent (quantitats expressades en euros):

	<i>Flux de caixa net (any 1)</i>	<i>Flux de caixa net (any 2)</i>	<i>Flux de caixa net (any 3)</i>
Projecte Blanc	10.000	15.000	30.000
Projecte Negre	10.000	20.000	15.000

a) Calculeu el valor actual net (VAN) de cada projecte, tenint en compte que el cost del capital o taxa d'actualització és del 4%.

[1 punt]

$$\text{VAN}_{\text{Blanc}} = -30.000 + \frac{10.000}{1,04} + \frac{15.000}{1,04^2} + \frac{30.000}{1,04^3} = 20.153,62 \text{ €}$$

$$\text{VAN}_{\text{Negre}} = -30.000 + \frac{10.000}{1,04} + \frac{20.000}{1,04^2} + \frac{15.000}{1,04^3} = 11.441,45 \text{ €}$$

Adjudiqueu 0,75 punts pel plantejament correcte de les equacions (0,375 punts per cada projecte). Si els resultats són correctes, adjudiqueu 0,25 punts (0,125 punts per cada projecte).

- b) Interpreteu els resultats de l'apartat a i indiqueu quin dels dos projectes portaríeu a terme.
[0,5 punts]

Els dos projectes són viables perquè tenen un VAN > 0; és a dir, els fluxos de caixa nets actualitzats són més grans que l'import del desemborsament inicial.

Ara bé, és preferible portar a terme el projecte Blanc perquè té un VAN més alt.

- c) Calculeu el termini de recuperació (*payback*) de cada projecte.
[0,5 punts]

El desemborsament inicial del projecte Blanc es recupera entre el segon i el tercer any; concretament, al cap de dos anys i dos mesos.

El desemborsament inicial del projecte Negre es recupera al cap de dos anys.

Adjudiqueu 0,25 punts per cada projecte.

- d) Interpreteu els resultats de l'apartat c i indiqueu quin dels dos projectes portaríeu a terme.
[0,5 punts]

Segons el *payback*, tots dos projectes són viables perquè se'n recupera la inversió. Ara bé, és més convenient portar a terme el projecte Negre perquè la inversió es recupera en menys temps.

- e) Quin dels dos criteris de selecció d'inversions utilitzats en els apartats anteriors té en compte en quin moment es produeix l'entrada o la sortida de diners?
[0,25 punts]

El VAN.

- f) Quin dels dos criteris de selecció d'inversions utilitzats en els apartats anteriors no té en compte tota la vida de la inversió?
[0,25 punts]

El *payback*.

SEGONA PART

Dels cinc exercicis següents, escolliu-ne només TRES.

Exercici 3

[1 punt en total]

Llegiu atentament el text i contesteu les qüestions següents.

Torna la moda «made in Spain»

La moda espanyola desfila a una velocitat vertiginosa, però això no passa a les indústries del tèxtil i de la confecció, que fabriquen les peces de roba amb què Espanya conquista els mercats mundials. Mentre les marques escrivien una història d'èxit, centenars de tallers de roba tancaven les portes. Espanya, que als anys noranta tenia més de 300.000 treballadors en el sector, ara en té poc més de 135.000, una caiguda que es deu, com és sabut, a la deslocalització de la indústria als països asiàtics, sobretot a la Xina. No obstant això, quan es pensava que aquesta tendència era inexorable, hi ha senyals que indiquen que està canviant. Dues dècades després del *boom* de la deslocalització, cada vegada més veus parlen de la possibilitat que Espanya recuperi part d'aquesta producció, cosa que ja està passant. Segons Ángel Asensio, president de la Federación Española de Empresas de la Confección (FEDECON), el 15 % de la producció que es va deslocalitzar ja ha tornat a Espanya i a Portugal.

De fet, cada vegada més empreses anuncien el trasllat de la confecció a plantes espanyoles: petites firmes com Lenita (moda de bany), Dándara, Vega Cárcer (bosses) o Rebeca Sanver (calçat), però també grans companyies com LVMH, que el 2010 va decidir obrir una planta a Espanya des d'on fabricarà cinturons per a tot el món. Una de les grans empreses que ha augmentat la contractació de proveïdors espanyols és Inditex, que va incrementar els encàrrecs de 2.000 a 3.400 milions d'euros entre el 2011 i el 2012.

Per descomptat, no es tracta d'un fenomen exclusiu d'Espanya. Als Estats Units, país que encara produeix a fora el 97 % de roba que consumeix, marques de moda com Karen Kane, Abercrombie, Levi's, American Giant o Brooks Brothers ja porten o portaran aviat una part de la producció a casa. Segons un estudi de The Boston Consulting Group (BCG), el 48 % de les firmes dels Estats Units amb una facturació superior als 10.000 milions de dòlars ha anunciat que té la intenció de relocalitzar part de la producció al país. A Europa també hi ha moviments similars.

La clau és la Xina, que ja no és tan atractiva com a plataforma de producció per a exportar. La forta pujada dels salaris, juntament amb la revaluació del iuan, i la suma dels costos de transport o aranzelaris, han esborrat els diferencials de fa uns quants anys. Segons el BCG, en la indústria xinesa els salaris han pujat del 19 % anual entre el 2005 i el 2010, mentre que als Estats Units han baixat del 2,2 %. Això ha comportat, segons Asensio, que «a la Xina, només en una dècada, els salaris en el tèxtil hagin passat de 150 a més de 400 dòlars». Les condicions laborals també són més exigents: hi ha més vagues, la disposició dels xinesos a treballar moltes hores és menor i la legislació laboral s'ha endurit. Al revés que a Europa i als EUA, on la desregulació laboral i salarial van a l'alça. Tot això no significa que les marques occidentals hagin d'abandonar la Xina, que té un mercat intern de 1.500 milions de persones, sinó que ara resulta més competitiu que abans fabricar a Europa o als Estats Units.

Traducció feta a partir del text de
Fernando BARCIELA. «Vuelve la moda "made in Spain"».
El País (25 agost 2013)

a) Definiu *deslocalització*.

[0,25 punts]

La deslocalització és el trasllat d'activitats productives des de països industrialitzats cap a països en via de desenvolupament. Aquests països es caracteritzen pel fet de tenir uns nivells sensiblement inferiors de renda per càpita i, per tant, de salari mitjà de la població.

b) Quin és l'objectiu que persegueixen les empreses quan fan una deslocalització?

[0,25 punts]

Les empreses persegueixen una disminució dels costos de producció i, per tant, l'augment dels beneficis.

c) Per què sembla que hi ha hagut un canvi de tendència i països com la Xina, fins ara receptors d'empreses espanyoles, han perdut atractiu?

[0,25 punts]

Aquests països han perdut atractiu perquè els salaris han pujat, la moneda pròpia s'ha revaluat i, a més, les condicions laborals han passat a ser més exigents (per exemple, els xinesos ja no volen treballar tantes hores i la legislació laboral s'ha endurit).

d) Quins efectes positius pot tenir la «relocalització» en l'economia espanyola?

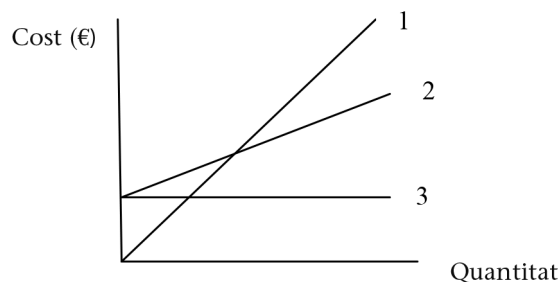
[0,25 punts]

L'efecte positiu més important és la creació de llocs de treball i, en conseqüència, la disminució de la taxa d'atur.

Exercici 4

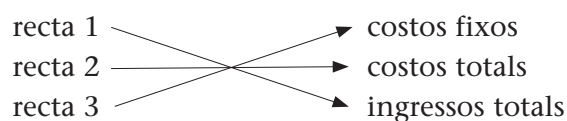
[1 punt en total]

Observeu el gràfic següent, on hi ha representades tres rectes que corresponen als costos fixos, costos totals i ingressos totals.



a) Relacioneu amb fletxes els elements que es corresponen en les dues columnes següents:

[0,6 punts]

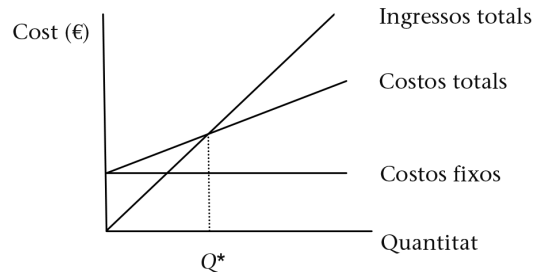


Adjudiqueu 0,2 punts per cada recta.

b) Definiu el terme *punt mort* o *llindar de rendibilitat* i marqueu-lo en el gràfic.

[0,4 punts]

El punt mort o llindar de rendibilitat (Q^*) és la quantitat de producció venuda a partir de la qual l'empresa comença a obtenir beneficis.



Adjudiqueu 0,2 punts per la definició i 0,2 punts per marcar el punt mort en el gràfic.

Exercici 5

[1 punt en total]

a) Expliqueu en què consisteix l'estratègia de distribució intensiva.

[0,5 punts]

L'estratègia de distribució intensiva és la que segueixen les empreses que intenten que els seus productes estiguin en el màxim nombre possible de punts de venda.

b) Expliqueu en què consisteix l'estratègia de segona marca.

[0,5 punts]

L'estratègia de segona marca és la que utilitzen les empreses que ja tenen en el mercat altres marques de més prestigi. Tot i que aquesta segona marca de menys prestigi es converteix en una competidora de la pròpia empresa, l'objectiu és competir amb altres empreses que tenen productes en el mateix segment de mercat.

Exercici 6

[1 punt en total]

En el moment de constituir una empresa i triar-ne la forma jurídica, cal tenir en compte diferents factors, per exemple, el tipus de responsabilitat davant de terceres persones.

- a) Expliqueu la diferència que hi ha entre la responsabilitat limitada i la responsabilitat il·limitada.

[0,5 punts]

La responsabilitat davant de terceres persones pot ser limitada o il·limitada. És limitada quan la persona arrisca, com a màxim, el capital aportat per a desenvolupar l'activitat empresarial. En canvi, és il·limitada quan la persona arrisca tot el patrimoni personal.

Si la resposta no és del tot correcta o només fa referència a un dels dos tipus de responsabilitat, adjudiqueu la meitat dels punts.

- b) Quin tipus de responsabilitat té un empresari o empresària individual? I els socis d'una societat limitada?

[0,5 punts]

L'empresari o empresària individual té responsabilitat il·limitada.

Els socis d'una societat limitada tenen una responsabilitat limitada al capital aportat.

Adjudiqueu 0,25 punts per cada resposta.

Exercici 7

[1 punt en total]

Encercleu la lletra de la resposta correcta en les qüestions següents.

[0,25 punts per cada apartat. Per cada resposta errònia es descomptaran 0,08 punts. Per les preguntes no contestades no hi haurà cap descompte.]

- El capital és una font de finançament
 - pròpia i interna.
 - pròpia i externa.**
 - aliena i interna.
 - aliena i externa.
- Què ha de fer una empresa si vol créixer internament?
 - Reinvertir els beneficis.**
 - Disminuir el capital.
 - Endeutar-se amb entitats financeres.
 - Totes les respostes anteriors són correctes.

3. El terme *staff* fa referència a
- a) un òrgan executiu de l'estructura de l'organització.
 - b) **un òrgan d'assessorament de l'estructura de l'organització.**
 - c) un mecanisme de control dels treballadors.
 - d) un òrgan sindical permanent de l'estructura de l'organització.
4. Últimament, algunes cadenes comercials han fet campanyes del tipus «Dies sense IVA» o «La teva compra sense IVA». Què signifiquen aquestes campanyes?
- a) Que els clients paguen menys impostos.
 - b) Que l'empresa deixa de pagar impostos.
 - c) **Que els clients obtenen un descompte.**
 - d) Totes les respostes anteriors són correctes.



Institut
d'Estudis
Catalans

L'Institut d'Estudis Catalans ha tingut cura de la correcció lingüística i de l'edició d'aquesta prova d'accés